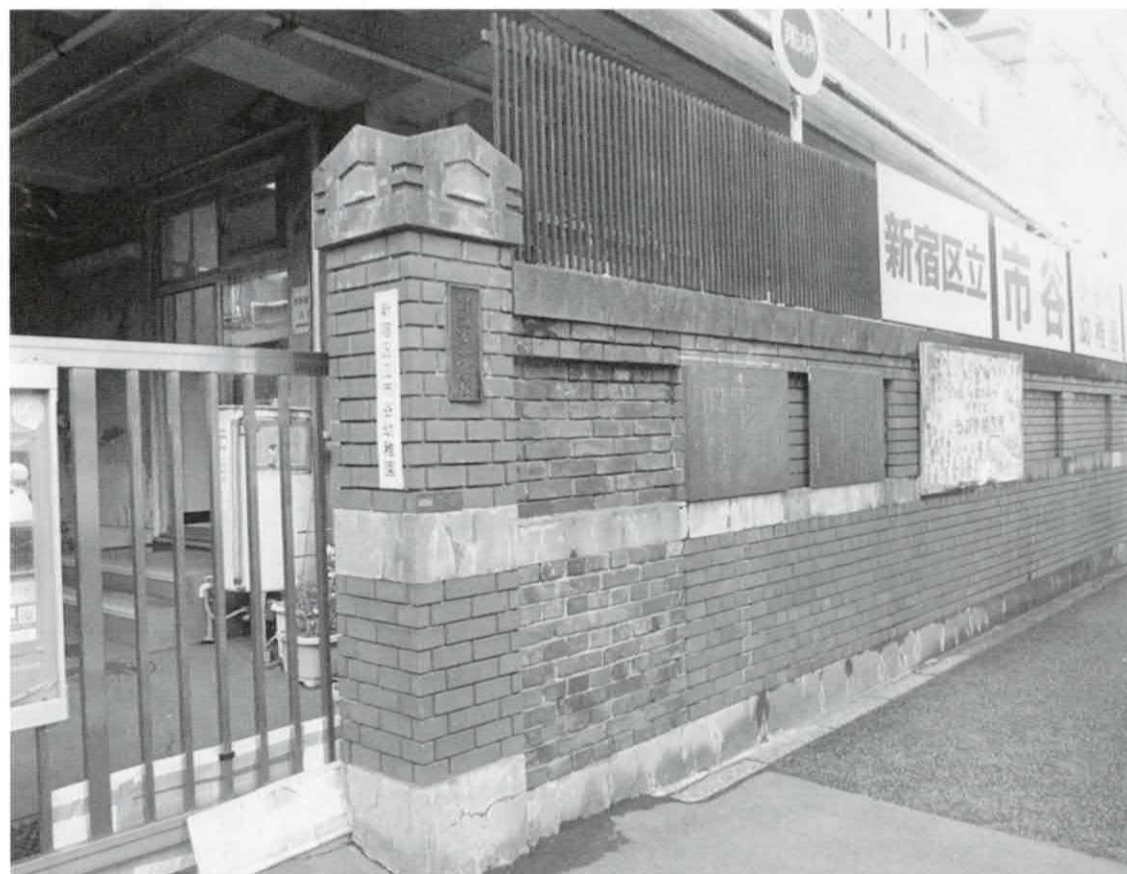


牛込笹笥地域センター報 130号

ほっとたうん

編集発行 牛込笹笥地域センター管理運営委員会 広報部ほっとたうん編集委員会
 令和6年4月発行 住所 新宿区笹笥町15番地 電話 (3260) 3677
 fax (3260) 3324

牛込笹笥地域センターホームページ <https://www.usbigometansu.com/>



赤レンガの塀が特徴の市ヶ谷小学校



親子映画会 (無料)

トムとジェリー
 すくえ!魔法の国オズ

日時・7月6日(土) 1:30 開場・2時開演
 場所・牛込笹笥区民ホール
 主催・笹笥地区青少年育成委員会
 問い合わせ先・笹笥町特別出張所 3260-1911

UTC オンステージ

日時・9月29日(日)
 場所・牛込笹笥区民ホール
 日頃の成果の発表機会です!



障害者と健常者のポッチャ交流大会

日時・5月26日(日) 9:30~12:00
 場所・牛込第一中学校 体育館
 主催・笹笥地区スポーツ・文化協議会
 連絡先・大西一郎 03-3260-3803
 ★3人一組で申し込んでください



第68回たんすサロン

「蕎麦打ち講座」～越前おろしそば・手打ち蕎麦作り～

日時 令和6年5月23日(木) 午前9時30分～12時30分
 場所 牛込笹笥地域センター 4階 トマト(調理室)
 講師 横山克彦先生、他 越前そば愛好会 蕎麦遊房(きょうゆうぼう)の皆様
 募集人数 20名 笹笥町管内在住、在勤の方
 参加料 200円
 持ち物 参加者はエプロン、バンダナを持参の事
 申込期間 令和6年5月7日(火)～5月16日(木)
 申込先 牛込笹笥地域センター事務局
 主催 牛込笹笥地域センター管理運営委員会
 ☎ 3260-3677 FAX 3260-3324



事務局長に就任した荒井良光です



出身は伊豆諸島の最南端の島、東京都青ヶ島村です。八丈島から約70km、東京から約360km離れた太平洋上に浮かぶ周囲9kmの島で、人口は約160人の日本一小さな自治体です。特産品は「青酢」という焼酎と「ひんぎゃの塩」(海水を汲み上げ地熱で作る)があります。



笹笥町地区は、46もの町会・自治会が「絆」で結ばれた歴史と文化の香りが漂う素晴らしい街です。地域の活性化、皆さんのコミュニティー活動の拠点、情報交換の場として広くご利用いただけるよう貢献して参ります。宜しくお願ひいたします。

地域センターたより

☆特別出張所の副所長に玉置孝子さん、主査に加納義裕さんが着任されました
 ☆トマト(調理室)のハンドミキサーが新しくなりました。ご利用ください
 ☆フリーWiFiは2月25日から利用可能です

「第 28 回ほっとたうんバス見学会」

”世界遺産を訪ねてみませんか”

今回は平成 26 年に世界遺産に登録され、その 150 年の歴史の中で 115 年間生糸を作り続けた製糸工場の「富岡製糸場」を見学します。

又、楽しさと美味しさいっぱいの「こんにやくパーク」の見学です。

ここでは、こんにやく料理が無料バイキングで食べ放題!!

皆様奮ってご参加ください。(消毒等の感染対策をしっかり行ったうえで開催いたします)

行程日時 令和 6 年 6 月 6 日 (木) 雨天決行

集合場所 牛込筆筒町地域センター前

午前 7 時 20 分集合 午前 7 時 30 分出発 (時間厳守)

行き先 牛込筆筒町地域センター前 = <首都高・外環道・関越道> = 高坂 SA 休憩
7:30 8:50~9:10

= <上信越道> = 富岡 IC - 富岡製糸場 (見学) - ときわ荘 (昼食)
10:10~11:30 11:40~12:50

- こんにやくパーク (見学・買い物) - 富岡 IC = <上信越道>
13:00~14:00

- ららん藤岡 PA (買物・休憩) = <関越道・外環道> = 新倉 PA 休憩
14:30~15:00 16:20~16:40

= <外環道・首都高> = 牛込筆筒町地域センター前
17:30

申し込み 日時 令和 6 年 5 月 10 日 (金) 午前 9 時 30 分~9 時 45 分

場所 牛込地域センター 4 階バラ A、B

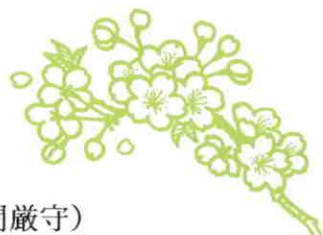
募集人数 35 名 (1 人 2 名まで申し込み可 電話申し込み不可
筆筒管内在住・在勤・18 歳以上のみ申し込み可)

※ 応募者多数の場合は抽選となります

参加費 5,500 円 (昼食、入場料、保険料を含む)

申し込み当日おつりの無いようご持参下さい

主催 牛込筆筒町地域センター管理運営委員会



ご存じですか?

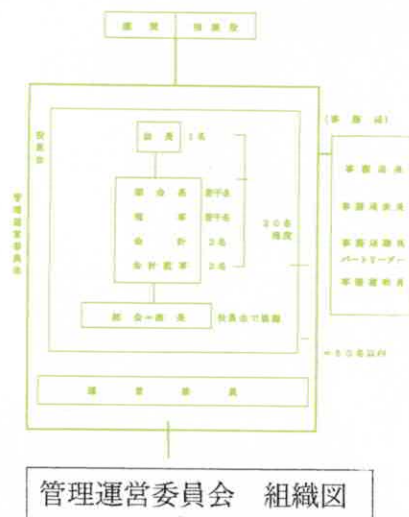
牛込筆筒町地域センター管理運営委員会

(発足と運営) 平成元年十二月管理運営委員会が発足、翌年二月に自主運営することが決定されました。同三年十二月、筆筒町に区民ホールと地域センターが開館しました。

委員会はボランティアの皆さんで構成され、総務・企画・広報の三つの部に分かれて運営しています。地域との窓口は事務局が担当し、センター内の各部屋・物品の使用申込みや活動団体の登録等を受け付けています。



(建物・施設) 筆筒町にあるコミュニケーションセンターは一階に新宿区特別出張所、二階に区民ホールがあり、四・五階と地下一階が地域センターです。多目的ホール・会議室・調理室・和室(お茶室含む)・談話室等の施設があり葬儀にも利用できます。利用時間や申込み等は四階の事務局にお問合せください。



管理運営委員会 組織図



(筆筒の一年)行事と催し

一月 地域まつり、六月 バス見学会、九月 U T C オンステージ。毎月第三土曜日に小中学生対象の料理教室やゲーム遊び・書道等の催しがあります。平日の昼には大人の方向けに「たんすサロン」(講演等)も行っています。詳しいことは広報誌「ほっとたうん」(年三回発行)をご覧ください。ネットでもご覧になれます。

また、運営に興味のある方、参加を希望される方は事務局までお問合せください。



ササガのまち
北山伏町・南榎町辺り

包丁塚

榎町の大願寺の中に包丁塚がある。高さ169cm幅76cmの石造りで、日本調理士包友相互自治会によって建立され、塚の中には名人達の愛用した包丁が納められている。秋のお彼岸の頃、烏帽子、直垂れ(ひたたれ)装束姿で魚を下す包丁式が行われる。道を志す料理士の訪れる姿が見受けられる。

直垂(ひたたれ・じかたれ)

昔の衣服の一種で、袖にくり(ひもでしばる)があり、紋はない。裾は、はかまの中に入れて着る。古くは平民の服で、後に武家の礼服、公家にも用いられた。



井戸

民家の庭のすみに手漕ぎの井戸。非常時には生活用水として使えるのでしょうか？



林家墓地(国史跡)

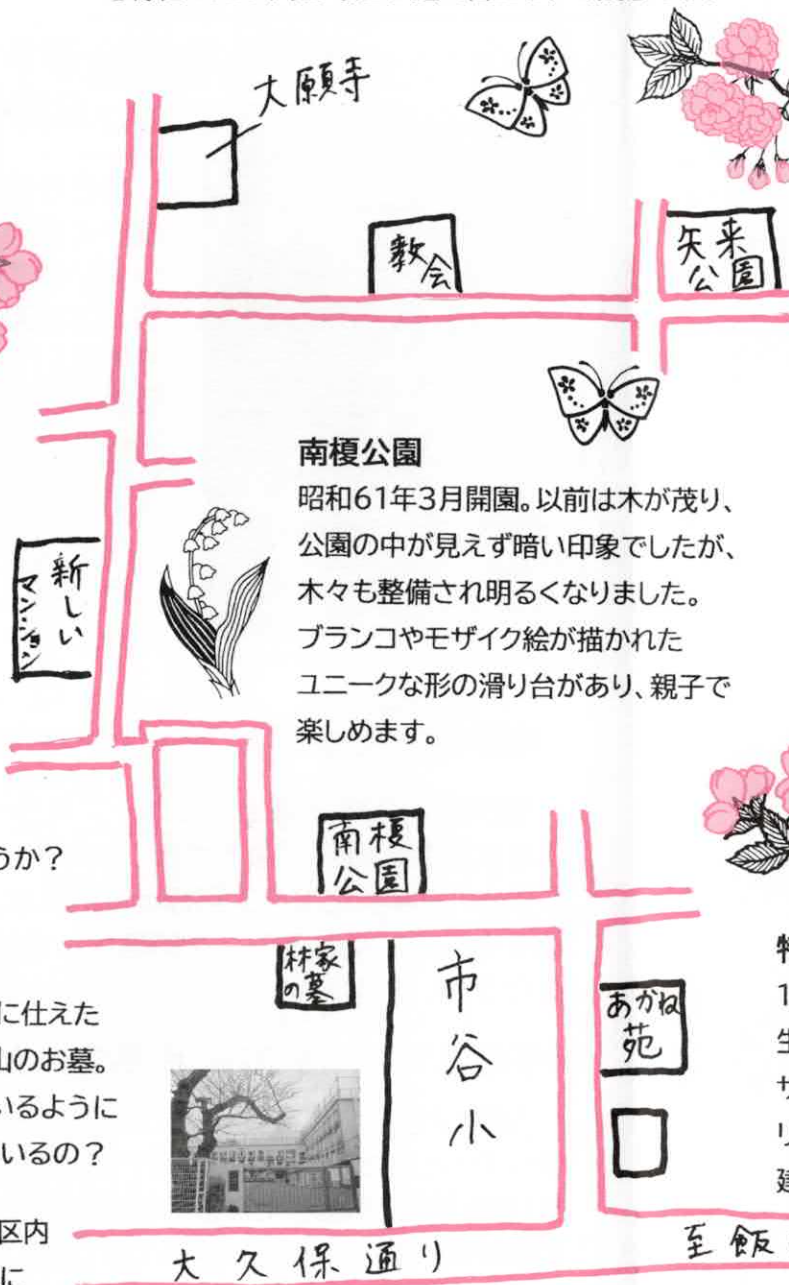
徳川家康から四代の将軍に仕えた江戸初期の儒学者、林羅山のお墓。門の土台から木が生えているようにみえますが…どうなっているの？

市谷小学校

今年10月に119年を迎える歴史ある学校。新宿区内でも、1・2を競う生徒数の多い学校で、同じ敷地に幼稚園もあります。校庭は人工芝の運動場と第二校庭があり、校舎の前には実のなる木が植えられています。みどり門付近には手入れされた草花が咲き、道行く人を楽しませてくれます。

エパタ教会

日本基督教団に属するプロテスタントの教会。以前の旧会堂は神楽坂地区の登録有形文化財の候補にもなった由緒ある建物で趣がありました。老朽化のため、取り壊され建て替えられて残念です。



南榎公園

昭和61年3月開園。以前は木が茂り、公園の中が見えず暗い印象でしたが、木々も整備され明るくなりました。ブランコやモザイク絵が描かれたユニークな形の滑り台があり、親子で楽しめます。

2013年東京都登録有形文化財指定 新井家住宅主屋

昭和初期に建てられた洋館が今もなお美しい往時の姿で残っています。家の塀と門灯は建築当時のまま残され歴史を感じます。正面の洋館は屋根を上質なフランス瓦、外壁をルスティカ積み、スクラッチタイル張りで仕上げ風格ある外観を形成しています。対して奥に併設されている日本家屋は茶室を備え、銘木で床の間や書院を豪華な空間に造っています。庭園には複数の灯籠、自然石を配置し贅を尽くした建物です。文化財の維持管理には大変なご苦労があると推測されます。



井戸でしょうか？

建物の前に地下まで続く穴。上には滑車もついています。井戸でしょうか？今は使われていないようです。



特別養護老人ホーム あかね苑

1990年4月1日に開設。利用者が日々の生活を快適に安心して過ごせるようにサービスを提供する施設です。外観はリゾートホテルを思わせるような3階建てのおしゃれな建物です。



クロガネモチの木

「苦勞が無く金持ち」に通じるネーミングから縁起木として知られるモチノキの仲間。新宿区の保護樹木として存在感を放っています。



大久保通りに面した市谷小学校は、赤レンガの塀が特徴。角をまがった所のみどり門より北へと歩く。榎町は大きな榎の木があった事から名付けられ、その南に位置するため南榎町となったようだ。榎町にある浄土宗大願寺には、めずらしい包丁塚がある。車が通るのには少し細い道と、曲がり曲がった住宅街の為人通りは少ない。出張所に行ったり、お買い物には少し遠く不便を感じそうだが、静かな落ち着いた一角ではある。表を掃いている方が、会釈して下さった。一瞬なんだか暖かい街という印象を持った。また、泉鏡花が数年南榎町に住んでいて、代表作を数点執筆した場所でもある。

泉鏡花が住んでいた街

みんなの部屋

牛込笹笥地域センター4階

毎月第3土曜日 9:30~12:00
参加申込と問い合わせは4階事務局で受け付けます
☎: 3260-3677、Fax: 3260-3324

ゲームを楽しもう (パラB)

時間 10:00~11:30

ボランティアの方々と一緒に輪投げや
ポッチャ等して楽しく遊びましょう!

予約はいりません。無料です

対象は小・中学生



友達を誘い合って遊びに来てね!
みんなの部屋で楽しもう!



筆で遊ぼう (つつじ)

時間 10:00~11:30

持ち物、予約はいりません (無料)

墨と筆で好きな文字を書きます

自分を表現してみよう



料理を作りましょう

4階 トマト (調理室)

9:30~12:00



持ち物と注意事項

- ★ 対象は小・中学生
- ★ エプロン、バンダナ、タオル
- ★ マスク、材料費、200円
- ★ 当日持参すること
- ★ 作った料理は持ち帰りできません
- ★ 募集人数 16名
- ★ アレルギーの有る方は事前に申し出てください
- ★ 欠席の場合には3日前までにご連絡ください
- ★ 応募4名以下の場合中止
- ★ メニューが変更になる場合があります



月 日	メニュー (担当)	申込日 締切日
5月18日(土)	ミートローフ、パン、 白玉フルーツポンチ (民生児童委員)	5月6日(月) ~14日(火)
6月15日(土)	ハンバーグ de お子様ランチ、 オニオンスープ、ロールパン(市販) (青少年育成委員会)	6月5日(水) ~12日(水)
7月20日(土)	のり巻き、いなり寿司、 すまし汁、デザート (牛込母の会)	7月8日(月) ~17日(水)
9月21日(土)	オムライス、野菜スープ、デザート (管理運営委員会)	9月9日(月) ~18日(水)

「みんなの部屋団体」
牛込笹笥地域センター管理運営委員会・笹笥地区青少年育成委員会・笹笥管内町会連合会・新宿区保護司会神楽坂分
新宿区更生保護女性会・笹笥町地区民生児童委員協議会・牛込母の会・学生ボランティアネットワーク〜ふぁみりあ〜

笹笥地区協議会

笹笥地区協議会は、笹笥町管内町会連合会や牛込笹笥地域センター管理運営委員会等の
地域団体と、地域住民等の公募委員で構成され、2つの分科会で、地域内の緑化活動や安全
安心なまちづくりに取り組んでいます。

モデルガーデン整備で、いつも花咲く花壇を -公園サポーターとの連携-



あさひ児童遊園、中町公園、新小川公園で、公園サポーターと協力しながら、植え替え、水遣り、草取りなど頑張っています。立ち止まって花を見ている方がいるとやっけて良かったと感じます。仲間をいつも募集しています。笹笥地域で一緒に花を咲かせましょう。

◀ あさひ児童遊園での植え替え

笹笥地区に
緑を増やしましょう!



毎年 続けてます! カーブミラー清掃

地区内に200本以上あるカーブミラーの清掃を、社会福祉協議会の紹介によるボランティアの方々にも協力して頂き、毎年秋に2~3回行っています。清掃後に、破損箇所や見えにくいミラーを新宿区に連絡して、改善してもらっています。

「牛込笹笥地域まつり」出展コーナー大盛況!!

今年1月の「牛込笹笥地域まつり」にブースを出展しました。「緑化啓発クイズラリー」では多くの子どもたちが難問に挑戦! 「ふれあいひろば」では昔あそびを楽しむ親子などで賑わいました。市谷の養蜂家による「ミツロウを使ったロウソクづくり体験」、「ホンダカーズ東京中央の自転車シミュレーター」、「木の葉で描く工作体験」も大人気でした。

社会福祉協議会からのボランティアや、民生委員・児童委員協議会の昔あそびの先生、笹笥地区の児童館・地域交流館の職員さんなど多くの方々にもご協力頂きました。地域のみなさま ありがとうございます。

[問合せ] 笹笥地区協議会(笹笥町特別出張所内) ☎03-3260-1911